

РЕШЕНИЕ  
Ямашского сельского Совета  
Альметьевского муниципального района  
Республики Татарстан

от «\_\_» \_\_\_\_\_ 2026 года

№ \_\_\_\_\_

О признании утратившим силу решения  
Совета муниципального образования  
«Ямашское сельское поселение»  
Альметьевского муниципального  
района Республики Татарстан от 25  
декабря 2012 года № 63 «Об  
утверждении генерального плана  
Ямашского сельского поселения  
Альметьевского муниципального  
района Республики Татарстан»

В соответствии с Градостроительным кодексом Российской Федерации, Федеральным законом от 20 марта 2025 года № 33-ФЗ «Об общих принципах организации местного самоуправления в единой системе публичной власти», руководствуясь Уставом муниципального образования «Ямашское сельское поселение» Альметьевского муниципального района, в рамках правового мониторинга

Нижнеабдулловский сельский Совет РЕШИЛ:

1. Признать утратившим силу решение Совета муниципального образования «Ямашское сельское поселение» Альметьевского муниципального района Республики Татарстан от 25 декабря 2012 года № 63 «Об утверждении генерального плана Ямашского сельского поселения Альметьевского муниципального района Республики Татарстан»

2. Обнародовать настоящее решение на специальных информационных стендах, расположенных на территории населенных пунктов: с. Ямаш, ул. Советская, д. 109А, с. Зай-Чишма, ул. Верхняя, д. 186, д. Березовка, ул. Горная, д.46, д. Нолинка, ул. Лесная, д.3, п. Петровка, ул. Центральная, д.10, разместить на «Официальном портале правовой информации Республики Татарстан» (PRAVO.TATARSTAN.RU) и на сайте Альметьевского муниципального района в информационно-телекоммуникационной сети «Интернет».

3. Настоящее решение вступает в силу после его официального опубликования (обнародования).

4. Контроль за исполнением настоящего решения оставляю за собой.

Глава Ямашского  
сельского поселения

Е.С. Ларин

## РЕШЕНИЕ

Совета муниципального образования «Ямашское сельское поселение» Альметьевского  
муниципального района Республики Татарстан

№63

25.12.2012 г

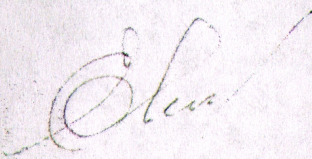
Об утверждении генерального плана  
Ямашского сельского поселения  
Альметьевского муниципального района  
Республики Татарстан

В соответствии с п. 20 части первой ст. 14 ФЗ от 06.10.2003 № 131-ФЗ «Об общих принципах организации местного самоуправления в Российской Федерации», части первой ст. 24 Градостроительного кодекса РФ, Уставом муниципального образования «Ямашское сельское поселение» Альметьевского муниципального района Республики Татарстан,

Совет Ямашского сельского поселения решает:

1. Утвердить генеральный план.
2. Поручить исполнительному комитету Ямашского сельского поселения опубликовать настоящее решение на официальном сайте Ямашского сельского поселения и на информационных стендах.

Глава Ямашского  
сельского поселения



С.М. Евдокимов

**Государственное унитарное предприятие Республики Татарстан  
Головная территориальная проектно-изыскательская,  
научно-производственная фирма  
ТАТИНВЕСТГРАЖДАНПРОЕКТ**

**ГЕНЕРАЛЬНЫЙ ПЛАН  
ЯМАШСКОГО СЕЛЬСКОГО ПОСЕЛЕНИЯ  
АЛЬМЕТЬЕВСКОГО МУНИЦИПАЛЬНОГО РАЙОНА  
РЕСПУБЛИКИ ТАТАРСТАН**

**Положение о территориальном планировании**

**Казань 2012**

## СОДЕРЖАНИЕ

ВВЕДЕНИЕ.....	3
1. ПЕРЕЧЕНЬ МЕРОПРИЯТИЙ ФЕДЕРАЛЬНОГО, РЕГИОНАЛЬНОГО И МЕСТНОГО ЗНАЧЕНИЙ ПО ГЕНЕРАЛЬНОМУ ПЛАНУ ЯМАШСКОГО СЕЛЬСКОГО ПОСЕЛЕНИЯ АЛЬМЕТЬЕВСКОГО МУНИЦИПАЛЬНОГО РАЙОНА.....	5
1.1. Общие организационные мероприятия.....	5
1.2. Мероприятия по развитию промышленного производства.....	5
1.3. Мероприятия по развитию агропромышленного комплекса .....	5
1.4. Мероприятия по развитию лесного комплекса.....	5
1.5. Мероприятия по развитию социальной инфраструктуры .....	8
1.5.1 Мероприятия по развитию жилищной инфраструктуры .....	8
1.5.2 Мероприятия по развитию сферы обслуживания.....	10
1.6. Мероприятия по развитию транспортной инфраструктуры Ямашского сельского поселения .....	13
1.7. Мероприятия по установлению границ населенных пунктов Ямашского сельского поселения .....	15
1.8. Мероприятия по развитию инженерной инфраструктуры .....	18
1.9. Мероприятия по охране окружающей среды.....	21
2. ТЕХНИКО-ЭКОНОМИЧЕСКИЕ ПОКАЗАТЕЛИ .....	22
СПИСОК ИСПОЛЬЗОВАННОЙ ЛИТЕРАТУРЫ.....	25

## ВВЕДЕНИЕ

Проект генерального плана Ямашского сельского поселения Альметьевского муниципального района Республики Татарстан разработан ГУП «Татинвестгражданпроект» на основании задания на проектирование.

Заказчиком на разработку генерального плана Ямашского сельского поселения является исполнительный комитет Ямашского сельского поселения Альметьевского муниципального района Республики Татарстан.

Генеральный план Ямашского сельского поселения Альметьевского муниципального района – документ территориального планирования, определяющий градостроительную стратегию, условия формирования среды жизнедеятельности, направления и границы развития территорий поселения, установление и изменение границ населенных пунктов в составе поселения, функциональное зонирование территорий, развитие инженерной, транспортной и социальной инфраструктур, градостроительные требования к сохранению объектов историко-культурного наследия и особо охраняемых природных территорий, экологическому и санитарному благополучию.

Генеральный план разработан на следующие временные сроки его реализации:

Первая очередь, на которую определены первоочередные мероприятия по реализации генерального плана – до 2020 года.

Расчетный срок, на который запланированы все основные проектные решения генерального плана – до 2035 года.

В соответствии со статьей 23 градостроительного кодекса Российской Федерации проект генерального плана Ямашского сельского поселения включает в себя:

**Часть 1 (утверждаемая)** в составе текстовых и графических материалов:

*Текстовые материалы* - Положение о территориальном планировании, которое включают в себя цели и задачи территориального планирования, перечень мероприятий по территориальному планированию и последовательность их выполнения по этапам реализации генерального плана.

*Графические материалы* содержит карты (схемы) территориального планирования.

**Часть 2 Материалы по обоснованию проекта, которые** разрабатываются в целях обоснования и пояснения предложений территориального планирования, для согласования и обеспечения процесса утверждения генерального плана сельского поселения, выполненные в составе текстовых и графических материалов.

*Текстовые материалы* включают в себя анализ состояния территории поселения, проблем и направлений ее комплексного развития, обоснование территориального и пространственно-планировочного развития, перечень мероприятий по территориальному планированию, этапы их реализации, перечень основных факторов риска возникновения чрезвычайных ситуаций природного и техногенного характера.

*Графические материалы* содержат схемы по обоснованию проекта генерального плана поселения.

При разработке генерального плана Ямашского сельского поселения Альметьевского муниципального района были использованы материалы Схемы территориального планирования Республики Татарстан, выполненной ГУП «Татинвестгражданпроект» в 2010 году, Схемы территориального планирования Альметьевского муниципального района Республики Татарстан, выполненной ГУП «Татинвестгражданпроект» в 2011 году, а также официальные данные представленные администрацией Альметьевского муниципального района и Ямашского сельского поселения, входящего в его состав.

# **1. ПЕРЕЧЕНЬ МЕРОПРИЯТИЙ ФЕДЕРАЛЬНОГО, РЕГИОНАЛЬНОГО И МЕСТНОГО ЗНАЧЕНИЙ ПО ГЕНЕРАЛЬНОМУ ПЛАНУ ЯМАШСКОГО СЕЛЬСКОГО ПОСЕЛЕНИЯ АЛЬМЕТЬЕВСКОГО МУНИЦИПАЛЬНОГО РАЙОНА**

## **1.1. Общие организационные мероприятия**

В виду отсутствия информации по категориям земель и угодьям в их составе на территории Ямашского сельского поселения, мероприятиями генерального плана предлагается организация ведения учета распределения земель по категориям и угодьям в разрезе сельского поселения.

С целью определения перспектив развития Ямашского сельского поселения, генеральным планом предлагается разработка Программы социально-экономического развития Ямашского сельского поселения.

## **1.2. Мероприятия по развитию промышленного производства**

Схемой территориального планирования Альметьевского муниципального района, генеральным планом Ямашского сельского поселения и иными программами и документами на период до расчетного срока не предусматривается размещение промышленного производства на территории поселения.

## **1.3. Мероприятия по развитию агропромышленного комплекса**

Мероприятиями Генерального плана Ямашского сельского поселения, в соответствии со Схемой территориального планирования Альметьевского муниципального района, в д.Березовка предусмотрено строительство животноводческого комплекса на 100 голов КРС, в с.Зай-Чишма предложено перефункционалирование территории недействующего зернотока под площадку перспективного развития АПК площадью территории 3,46 га.

## **1.4. Мероприятия по развитию лесного комплекса**

Схемой территориального планирования Альметьевского муниципального района и генеральным планом предлагается перевести застроенные участки земель лесного фонда в д.Зай-Чишма, д.Ямаш и д.Нолинка в категорию земель населенных пунктов.

Таблица 1.3.1

## Перечень мероприятий по развитию агропромышленного комплекса в Ямашском сельском поселении

№ п/п	Населенный пункт	Наименование объекта	Вид мероприятия	Единица измерения	Мощность		Сроки реализации		Источник по мероприятию
					Существующая	Проектная	Первая очередь (2012-2020 гг.)	Расчетный срок (2021-2035 гг.)	
<i>МЕРОПРИЯТИЯ РЕГИОНАЛЬНОГО ЗНАЧЕНИЯ</i>									
1	д.Березовка	Животноводческий комплекс КРС	Новое строительство	голов	-	100	+		СТП Альметьевского МР, Генеральный план Ямашского СП
<i>МЕРОПРИЯТИЯ МЕСТНОГО ЗНАЧЕНИЯ</i>									
1	с.Зай-Чишма	Территория недействующего зернотока	Перефункционалирование	-	3,46	-	+	+	СТП Альметьевского МР, Генеральный план Ямашского СП

Таблица 1.4.1

## Перечень мероприятий по развитию лесного комплекса в Ямашском сельском поселении

№ п/п	Населенный пункт	Наименование объекта	Вид мероприятия	Единица измерения	Мощность		Сроки реализации		Источник по мероприятию
					Существующая	Дополнительная	Первая очередь (2011-2020 гг.)	Расчетный срок (2021-2035 гг.)	
<i>МЕРОПРИЯТИЯ ФЕДЕРАЛЬНОГО ЗНАЧЕНИЯ</i>									
1	д.Зай-Чишма	Альметьевское лесничество, лесостепные зоны	Перевод земель лесного фонда в земли населенных пунктов	га	0,12	-	+		СТП Альметьевского муниципального района, Генеральный план Ямашского СП

№ п/п	Населенный пункт	Наименование объекта	Вид мероприятия	Единица измерения	Мощность		Сроки реализации		Источник по мероприятию
					Существующая	Дополнительная	Первая очередь (2011-2020 гг.)	Расчетный срок (2021-2035 гг.)	
2	д.Ямаш	Альметьевское лесничество, лесостепные зоны	Перевод земель лесного фонда в земли населенных пунктов	га	0,63	-	+		СТП Альметьевского муниципального района, Генеральный план Ямашского СП
3	д.Нолинка	Поташно-Полянское лесничество, лесопарковые зоны	Перевод земель лесного фонда в земли населенных пунктов	га	0,55	-	+		СТП Альметьевского муниципального района, Генеральный план Ямашского СП

## **1.5. Мероприятия по развитию социальной инфраструктуры**

### ***1.5.1 Мероприятия по развитию жилищной инфраструктуры***

Площадки нового жилищного строительства предусмотрены в с.Ямаш, с.Зай-Чишма и п.Петровка.

В генеральном плане Ямашского сельского поселения предусмотрено 58,14 га территории под новое жилищное строительство, из них в с.Ямаш – 0,53 га, в с.Зай-Чишма – 46,28 га и п.Петровка – 11,33 га.

Увеличение общей площади жилого фонда Ямашского сельского поселения произойдет в с.Ямаш – на 0,36 тыс.кв.м, в с.Зай-Чишма – на 30,86 тыс.кв.м, в п.Петровка – на 7,55 тыс.кв.м.

Таблица 1.5.1

## Перечень мероприятий по развитию жилищной инфраструктуры в Ямашском сельском поселении

№ п/п	Населенный пункт	Наименование объекта	Вид мероприятия	Единица измерения	Мощность		Сроки реализации		Источник мероприятия
					Существующая	Дополнительная	Первая очередь (2011-2020 гг.)	Расчетный срок (2021-2035 гг.)	
<i>МЕРОПРИЯТИЯ МЕСТНОГО ЗНАЧЕНИЯ (ПОСЕЛЕНИЯ)</i>									
1	с.Ямаш	жилой фонд на новых территориях	новое строительство	га	-	0,13	+		СТП Альметьевского муниципального района, Генеральный план Ямашского СП
						0,40		+	
2	с.Зай-Чишма	жилой фонд на новых территориях	новое строительство	га	-	4,09	+		СТП Альметьевского муниципального района, Генеральный план Ямашского СП
						42,19		+	
3	п.Петровка	жилой фонд на новых территориях	новое строительство	га	-	11,33		+	СТП Альметьевского муниципального района, Генеральный план Ямашского СП

### ***1.5.2 Мероприятия по развитию сферы обслуживания***

#### ***Учреждения образования***

Генеральным планом на первую очередь в с.Зай-Чишма предусмотрено строительство детского сада проектной мощностью 10 мест.

#### ***Внешкольные учреждения***

Генеральным планом предусмотрено увеличение мощности кружков детского творчества при школе на 8 мест.

#### ***Амбулаторно-поликлинические учреждения***

В с.Ямаш на первую очередь генеральным планом предусматривается капитальный ремонт фельдшерско-акушерского пункта.

#### ***Культурно – досуговые учреждения***

Генеральным планом в д.Нолинка предусмотрено строительство сельского клуба проектной мощностью 30 мест.

#### ***Спортивные учреждения***

Мероприятий по размещению и увеличению мощности спортивных учреждений в Ямашском сельском поселении генеральным планом не предусматривается.

#### ***Плоскостные спортивные сооружения***

Генеральным планом в с.Ямаш предусмотрено строительство плоскостных спортивных сооружений общей площадью 1654 кв.м.

#### ***Бассейны***

Мероприятиями генерального плана не предусматривается новое строительство плавательных бассейнов.

#### ***Предприятия торговли***

Генеральным планом на первую очередь в с.Ямаш предусмотрено строительство предприятий торговли проектной мощностью 146 кв.м торговой площади, в д.Березовка строительство предприятий торговли проектной мощностью 21 кв.м торговой площади.

#### ***Отделения связи***

Генеральным планом в с.Ямаш запланировано строительство отделения почтовой связи.

#### ***Кладбища***

Мероприятий по размещению или расширению действующих кладбищ в Ямашском сельском поселении генеральным планом не предусматривается.

#### ***Полиция***

Существующая система охраны правопорядка в Ямашском сельском поселении отвечает установленному нормативу.

Таблица 1.5.2

## Перечень мероприятий по развитию сферы обслуживания в Ямашском сельском поселении

№ п/п	Населенный пункт	Наименование объекта	Вид мероприятия	Единица измерения	Мощность		Сроки реализации		Источник мероприятия
					Существующая	Дополнительная	Первая очередь (2011-2020 гг.)	Расчетный срок (2021-2035 гг.)	
<i>МЕРОПРИЯТИЯ МЕСТНОГО ЗНАЧЕНИЯ (РАЙОННОГО)</i>									
<i>Учреждения образования</i>									
1	с.Зай-Чишма	Детский сад	Новое строительство	мест	-	10	+		СТП Альметьевского МР, Генеральный план Ямашского СП
2	с.Зай-Чишма	Кружки детского творчества при СОШ	Увеличение мощности	мест	75	8	+		Генеральный план Ямашского СП
<i>Учреждения здравоохранения</i>									
1	с.Ямаш	ФАП	Капитальный ремонт	посещ. в смену	11	-	+		СТП Альметьевского МР, Генеральный план Ямашского СП
<i>Учреждения культуры</i>									
1	д.Нолинка	СК	Новое строительство	мест	-	30	+		СТП Альметьевского МР, Генеральный план Ямашского СП
<i>Отделения связи</i>									
1	с.Ямаш	ОПС	Новое строительство	объект	-	1	+		СТП Альметьевского МР, Генеральный план Ямашского СП
<i>МЕРОПРИЯТИЯ МЕСТНОГО ЗНАЧЕНИЯ (ПОСЕЛЕНИЯ)</i>									
<i>Плоскостные сооружения</i>									
1	с.Ямаш	Плоскостные сооружения	Новое строительство	кв.м	-	1290	+		СТП Альметьевского МР, Генеральный план Ямашского СП
2	с.Ямаш	Плоскостные сооружения	Новое строительство	кв.м	-	364	+		СТП Альметьевского МР, Генеральный план Ямашского СП

№ п/п	Населенный пункт	Наименование объекта	Вид мероприятия	Единица измерения	Мощность		Сроки реализации		Источник мероприятия
					Существующая	Дополнительная	Первая очередь (2011-2020 гг.)	Расчетный срок (2021-2035 гг.)	
<i>Предприятия торговли</i>									
1	с.Ямаш	Предприятия торговли	Новое строительство	кв.м	-	146	+		СТП Альметьевского МР, Генеральный план Ямашского СП
2	д.Березовка	Предприятия торговли	Новое строительство	кв.м	-	21	+		СТП Альметьевского МР, Генеральный план Ямашского СП

## **1.6. Мероприятия по развитию транспортной инфраструктуры Ямашского сельского поселения**

Основной целью раздела «Развитие транспортной инфраструктуры» в составе Генерального плана Ямашского сельского поселения Альметьевского муниципального района является развитие транспортной инфраструктуры в целях содействия экономическому росту за счет формирования дорожной сети, способной удовлетворить возрастающий спрос на перевозки автомобильным транспортом и обеспечить повышение скоростей движения, устранению «узких» мест транспортной сети и снижения транспортной дискриминации населения, повышения мобильности и деловой активности за счет обеспечения круглогодичного транспортного сообщения с населенными пунктами, для обеспечения транспортной доступности к объектам социальной защиты и местам приложения труда.

Планируемый транспортный каркас Ямашского сельского поселения формируется из автомобильных дорог регионального значения.

Таблица 1.6.1

*Перечень мероприятий по развитию транспортно-коммуникационной инфраструктуры*

№ п/п	Местоположение	Наименование объекта	Вид мероприятия	Единица измерения	Мощность		Срок реализации		Источник мероприятия
					Существующая	Новая (дополнительная)	Первая очередь (2011-2020 гг.)	Расчетный срок (2021-2035 гг.)	
<i>АВТОМОБИЛЬНЫЕ ДОРОГИ РЕГИОНАЛЬНОГО ИЛИ МЕЖМУНИЦИПАЛЬНОГО ЗНАЧЕНИЯ</i>									
1	Ямашское СП	«Набережные Челны – Заинск – Альметьевск» -Зай Чишма – Ямаши	капитальный ремонт (устройство асфальтобетонного покрытия)	км	7,4		+		СТП Альметьевского МР
2	Ямашское СП	Русский Акташ-Азнакаево	реконструкция	км	10,4			+	СТП Альметьевского МР
3	Ямашское СП	«Русский Акташ – Азнакаево» - Нолинка	капитальный ремонт (устройство асфальтобетонного покрытия)	км	5,6		+		СТП Альметьевского МР

## **1.7. Мероприятия по установлению границ населенных пунктов Ямашского сельского поселения**

### Изменение границ населенных пунктов Ямашского сельского поселения

Генеральным планом Ямашского сельского поселения для осуществления нового жилищного строительства предложено расширение границы с.Ямаш, с.Зай-Чишма, д.Березовка и п.Петровка. Расширение территории д.Нолинка генеральным планом не предусмотрено.

В границу с.Ямаш предлагается включение участков общей площадью 11,09 га, находящихся в категории «земли сельскохозяйственного назначения», в границу с.Зай-Чишма предлагается включение участков общей площадью 54,41 га, находящихся в категории «земли сельскохозяйственного назначения», в границу д.Березовка предлагается включение участков общей площадью 5,04 га, находящихся в категории «земли сельскохозяйственного назначения», в границу п.Петровка предлагается включение участков общей площадью 2,67 га, находящихся в категории «земли сельскохозяйственного назначения»

### Анализ планово-картографического материала

В настоящее время в д.Зай-Чишма, д.Ямаш и д.Нолинка находятся застроенные участки земель лесного фонда. Перевод лесных участков в категорию земель населенных пунктов должен проводиться в порядке, установленном Федеральным законом от 21.12 2004 № 172-ФЗ «О переводе земель или земельных участков из одной категории в другую» и должен быть согласован в Федеральном агентстве лесного хозяйства Российской Федерации при условии компенсации исключаемых лесных участков участками такой же площади из земель сельскохозяйственного назначения или лесных участков, не входящих в лесной фонд, но располагаемых на территории того же лесничества либо на территории ближайших лесничеств.

Таблица 1.7.1

## Перечень мероприятий по развитию территорий в Ямашском сельском поселении

№ п/п	Населенный пункт	Наименование объекта	Вид мероприятия	Единица измерения	Мощность		Сроки реализации		Источник мероприятия
					Существующая	Дополнительная	Первая очередь (2011-2020 гг.)	Расчетный срок (2021-2035 гг.)	
<i>МЕРОПРИЯТИЯ ФЕДЕРАЛЬНОГО ЗНАЧЕНИЯ</i>									
1	д.Зай-Чишма	застроенные участки земель лесного фонда	перевод земель лесного фонда в земли населенных пунктов	га	0,12	-	+		Генеральный план Новоникольского СП
2	д.Ямаш	застроенные участки земель лесного фонда	перевод земель лесного фонда в земли населенных пунктов	га	0,63	-	+		Генеральный план Новоникольского СП
3	д.Нолинка	застроенные участки земель лесного фонда	перевод земель лесного фонда в земли населенных пунктов	га	0,55	-	+		Генеральный план Новоникольского СП
<i>МЕРОПРИЯТИЯ МЕСТНОГО ЗНАЧЕНИЯ (ПОСЕЛЕНИЯ)</i>									
1	с.Ямаш	территория населенного пункта	перевод земельных участков из категории земли сельскохозяйственного назначения в категорию земли населенных пунктов	га	11,09	-	+	+	СТП Альметьевского муниципального района, Генеральный план Ямашского СП
2	с.Зай-Чишма	территория населенного пункта	перевод земельных участков из категории земли сельскохозяйственного назначения в категорию земли населенных пунктов	га	54,41	-	+	+	СТП Альметьевского муниципального района, Генеральный план Ямашского СП

№ п/п	Населенный пункт	Наименование объекта	Вид мероприятия	Единица измерения	Мощность		Сроки реализации		Источник мероприятия
					Существующая	Дополнительная	Первая очередь (2011-2020 гг.)	Расчетный срок (2021-2035 гг.)	
3	д.Березовка	территория населенного пункта	перевод земельных участков из категории земли сельскохозяйственного назначения в категорию земли населенных пунктов	га	5,04	-	+	+	СТП Альметьевского муниципального района, Генеральный план Ямашского СП
4	п.Петровка	территория населенного пункта	перевод земельных участков из категории земли сельскохозяйственного назначения в категорию земли населенных пунктов	га	2,67	-	+	+	СТП Альметьевского муниципального района, Генеральный план Ямашского СП
5	Ямашское СП	границы населенных пунктов	установление границ населенных пунктов	га	-	-	+		Генеральный план Ямашского СП
6	Ямашское СП	земли в границах населенных пунктов	постановка земельных участков на кадастровый учет	га	-	-	+		Генеральный план Ямашского СП

## 1.8. Мероприятия по развитию инженерной инфраструктуры

Таблица 1.8.1

### Перечень мероприятий по водоснабжению

№ п/п	Наименование объектов	Мощность	Вид мероприятия	Состав мероприятия	Срок реализации		Значение	Размещение	Источник по мероприятию
					Начало	Окончание			
1	Поисково-оценочные работы, направленные на обоснование источника хозяйственно-питьевого водоснабжения в связи с дефицитом воды в с.Ямаш	1	организационное	-	2011	2020	МП	Ямашское СП	Генеральный план сельского поселения
2	Поисково-оценочные работы, направленные на обоснование источника хозяйственно-питьевого водоснабжения в связи с дефицитом воды в д.Березовка	1	организационное	-	2011	2020	МП	Ямашское СП	Генеральный план сельского поселения
3	Реконструкция и замена сетей водоснабжения с применением труб из современных материалов на основе современных технологий в с.Ямаш	2,0км	реконструкция	реконструкция	2012	2020	МП	с.Ямаш	Генеральный план сельского поселения

Таблица 1.8.2

*Перечень мероприятий по канализации*

№ п/п	Наименование объектов	Мощность	Вид мероприятия	Состав мероприятия	Срок реализации		Значение	Размещение	Источник по мероприятию
					Начало	Окончание			
1	Строительство БОС на современных технологии удаления азота и фосфора, с системой обеззараживания ультрафиолетом и установками для обезвоживания и утилизации осадков сточных вод, дезинвазии сточных вод и осадка в с.Ямаш	100 м3/сут	строительство	Новое строительство	2012	2020	МП	с.Ямаш	Генеральный план сельского поселения

Таблица 1.8.3

*Перечень мероприятий по санитарной очистке территории*

№ п/п	Наименование объектов	Мощность	Вид мероприятия	Срок реализации		Значение	Размещение	Источник по мероприятию
				Начало	Окончание			
1	Приобретение контейнеров для ТБО	97шт	организационное	2011	2020	МП	Ямашское СП	Генеральный план сельского поселения
2	Приобретение контейнеров для ТБО	97шт	организационное	2021	2035	МП	Ямашское СП	Генеральный план сельского поселения
3	Устройство площадок под контейнеры для ТБО	31шт	организационное	2011	2020	МП	Ямашское СП	Генеральный план сельского поселения
4	Устройство площадок под контейнеры для ТБО	31шт	организационное	2021	2035	МП	Ямашское СП	Генеральный план сельского поселения

*Перечень мероприятий по слаботочным сетям*

№ п/п	Наименование объектов	Вид мероприятия	Состав мероприятия	Срок реализации		Значе- ние	Размещение	Источник по мероприятию
				Начало	Окон- чание			
1	Замена подвесных кабельных линий связи на подземные в н.п. Б. Ямаш	Строительство	Реконструкция	2012	2021	Р	Альметьевский МР	Генеральный план

## 1.9. Мероприятия по охране окружающей среды

Таблица 1.9.1

*Перечень мероприятий, предлагаемых к реализации  
в Ямашском сельском поселении*

Наименование объектов	Вид мероприятия	Очередность строительства	
		1 очередь	расчетный срок
Организация зоны с особыми условиями использования территории санитарно-защитной зоны фермы КРС на 400 голов у н.п. Зай-Чишма	организационное мероприятие	+	
Организация зоны с особыми условиями использования территории санитарно-защитной зоны конного двора на 700 голов у н.п. Ямаш	организационное мероприятие	+	
Организация зоны с особыми условиями использования территории санитарно-защитной зоны МТП у н.п. Зай-Чишма	организационное мероприятие	+	
Проведение мероприятий по сокращению санитарно-защитной зоны скотомогильника	организационное мероприятие	+	
Проведение мероприятий по обоснованию размеров и организации режима территории санитарно-защитных зон объектов нефтедобычи ОАО «Татнефть» в целях исключения воздействия на жилую застройку	организационное мероприятие	+	
Перефункционалирование жилой застройки в н.п. Ямаш, расположенной в санитарно-защитной зоне кладбища	организационное мероприятие		по мере физического износа
Создание лесо-лугового поясов у населенных пунктов	строительство	+	
Создание озеленения специального назначения вдоль автодорог	строительство	+	

## 2. ТЕХНИКО-ЭКОНОМИЧЕСКИЕ ПОКАЗАТЕЛИ

Таблица 2.1

*Баланс использования территории  
Ямашского сельского поселения*

Наименование территории	Существующее положение		Расчетный срок	
	га	%	га	%
<b>Общая площадь территории Ямашского сельского поселения, в т.ч.:</b>	<b>8013,6</b>	<b>100</b>	<b>8013,6</b>	<b>100</b>
Территории населенных пунктов – всего, в том числе:	414,4	5,2	487,6	6,1
- с. Ямаш	165,6	2,1	176,7	2,2
- д. Березовка	47,3	0,6	52,3	0,7
- с. Зай-Чишма	75,1	0,9	129,4	1,6
- д. Нолинка	105,1	1,3	105,1	1,3
- п. Петровка	21,3	0,3	24,1	0,3
Территории промышленного производства	65,4	0,8	65,4	0,8
Территории объектов агропромышленного комплекса	40,4	0,5	48,5	0,6
Территории сельскохозяйственного назначения, в т.ч.:	6392,7	79,8	6311,4	78,8
- пашни	3971,9	49,6	3890,6	48,6
- пастбища, сенокосы	2335,1	29,1	2335,1	29,1
- огороды	85,7	1,1	85,7	1,1
Территории лесного фонда	801,1	10,0	801,1	10,0
Природные территории, в т.ч.:	256,9	3,2	256,9	3,2
- древесно-кустарниковая растительность не входящая в лесной фонд	121,5	1,5	121,5	1,5
- под поверхностными водными объектами	43,7	0,5	43,7	0,5
- болота	87,3	1,1	87,3	1,1
Территории специального назначения	4,4	0,05	4,4	0,05
Иные территории	38,3	0,5	38,3	0,5

Таблица 2.2

*Основные технико-экономические показатели генерального плана Ямашского сельского поселения*

№ п/п	Наименование показателя	Единица измерения	Исходный год (2012г.)	Первая очередь (2011-2020гг.)	Расчетный срок (2021-2035гг.)
<b>1.</b>	<b>Население</b>				
1.1	Численность населения - всего, в том числе:	чел.	1221	848	768
	с. Ямаш	чел.	723	533	450
	д. Березовка	чел.	34	191	153
	с. Зай-Чишма	чел.	287	73	70
	д. Нолинка	чел.	127	28	70
	п. Петровка	чел.	50	23	25
<b>2.</b>	<b>Жилищный фонд</b>				
2.1	Жилищный фонд – всего, в том числе:	тыс.кв.м	39,70	42,52	78,47
	с. Ямаш	тыс.кв.м	19,49	19,58	19,85
	д. Березовка	тыс.кв.м	6,05	8,78	36,91
	с. Зай-Чишма	тыс.кв.м	7,93	7,93	7,93
	д. Нолинка	тыс.кв.м	4,13	4,13	4,13
	п. Петровка	тыс.кв.м	2,10	2,10	9,65
2.2	Новое жилищное строительство за период – всего, в том числе:	тыс.кв.м	-	2,82	35,95
	с. Ямаш	тыс.кв.м	-	0,09	0,27
	д. Березовка	тыс.кв.м	-	2,73	28,13
	с. Зай-Чишма	тыс.кв.м	-	-	-
	д. Нолинка	тыс.кв.м	-	-	-
	п. Петровка	тыс.кв.м	-	-	7,55
2.3	Средняя обеспеченность населения общей площадью жилья	кв.м./чел.	32,5	50,1	102,2
<b>3.</b>	<b>Объекты социального и культурно-бытового обслуживания населения</b>				
3.1	Детские дошкольные учреждения, в т.ч.:	мест	35	35	45
	- существующие сохраняемые		35	35	45
	- новое строительство		-	10	-
3.2	Внешкольные учреждения, в т.ч.:	мест	95	95	103
	- существующие сохраняемые		95	95	103
	- новое строительство		-	8	-
3.3	Общеобразовательные школы, в т.ч.:	мест	198	198	198
	- существующие сохраняемые		198	198	198
	- новое строительство		-	-	-
3.4	Амбулаторно-поликлинические учреждения, в т.ч.:	пос./см.	35	35	35

	- существующие сохраняемые		35	35	35
	- новое строительство		-	-	-
3.5	Учреждения культуры и искусства, в т.ч.:	место	180	180	210
	- существующие сохраняемые		180	180	210
	- новое строительство		-	30	-
3.6	Спортивные залы, в т.ч.:	кв.м. пола	288	288	288
	- существующие сохраняемые		288	288	288
	- новое строительство		-	-	-
3.7	Плоскостные сооружения, в т.ч.:	кв.м.	1875	1875	3529
	- существующие сохраняемые		1875	1875	3529
	- новое строительство		-	1654	-
3.8	Предприятия розничной торговли, в т.ч.:	кв.м. торг.пл.	144,5	144,5	311,5
	- существующие сохраняемые		144,5	144,5	311,5
	- новое строительство		-	167	-
<b>4.</b>	<b>Ритуальное обслуживание населения</b>				
	Общее количество кладбищ, в т.ч.:	га	4,4	4,4	4,4
	- существующие сохраняемые		4,4	4,4	4,4
	- новое строительство		-	-	-
<b>5.</b>	<b>Транспортная инфраструктура</b>				
	Протяженность автомобильных дорог, в т.ч.:	км	24,5	24,5	24,5
5.1	Федерального значения	км	-	-	-
5.2	Регионального значения	км	24,5	24,5	24,5
5.3	Местного значения	км	-	-	-
5.2	Протяженность железнодорожных путей	км	-	-	-

## СПИСОК ИСПОЛЬЗОВАННОЙ ЛИТЕРАТУРЫ

### *Нормативно-правовые акты*

1. Градостроительный кодекс Российской Федерации от 29.12.2004 г. № 190-ФЗ.
2. Земельный кодекс Российской Федерации от 25.10.2001г. №136-ФЗ.
3. Водный кодекс от 3.06.2006г. №74-ФЗ.
4. Лесной кодекс от 4.12.2006г. №200-ФЗ.
5. Гражданский кодекс от 30.11.1994г. №51-ФЗ.
6. Федеральный закон от 6.10.2003г. №131-ФЗ «Об общих принципах организации местного самоуправления в Российской Федерации».
7. Федеральный закон от 10.01.2002г. №7-ФЗ «Об охране окружающей среды».
8. Федеральный закон от 25.06.2002г. №73-ФЗ «Об объектах культурного наследия (памятниках истории и культуры) народов Российской Федерации».
9. Федеральный закон от 21.12.2004г. №172-ФЗ «О переводе земель или земельных участков из одной категории в другую».
10. Федеральный закон от 21.02.1992г. №2395-1 «О недрах».
11. Федеральный закон от 21.12.2001г. № 178-ФЗ «О приватизации государственного и муниципального имущества».
12. Распоряжение Правительства Российской Федерации от 3.07.1996г. № 1063-р «О социальных нормативах и нормах».
13. Распоряжение Правительства Российской Федерации от 19.10.1999г. №1683-р «О методике определения нормативной потребности субъектов Российской Федерации в объектах социальной инфраструктуры».
14. Распоряжение Правительства Российской Федерации от 23.11.2009 №1767-р «О внесении изменений в методику определения нормативной потребности субъектов Российской Федерации в объектах социальной инфраструктуры».
15. Постановление Кабинета Министров Республики Татарстан от 26 января 2009г. №42 «Об установлении уровня социальных гарантий обеспеченности общественной инфраструктурой, социальными услугами до 2014 года».
16. Закон Республики Татарстан от 28.07.2004г. № 45-ЗРТ «О местном самоуправлении в Республике Татарстан».
17. Закон Республики Татарстан от 31 января 2005 г. №9-ЗРТ «Об установлении границ территорий и статусе муниципального образования «Альметьевский муниципальный район» и муниципальных образований в его составе».
18. Закон Республики Татарстан от 2 мая 2007 г. №19-ЗРТ «О внесении изменения в Закон Республики Татарстан «Об установлении границ территорий и статусе муниципального образования «Альметьевский муниципальный район» и муниципальных образований в его составе».
19. Закон Республики Татарстан от 21 декабря 2010 г. №91-ЗРТ «О внесении изменений в Закон Республики Татарстан «Об установлении границ

территорий и статусе муниципального образования «Альметьевский муниципальный район» и муниципальных образований в его составе».

20. «Долгосрочная концепция развития общественной инфраструктуры Республики Татарстан с перечнем строек и объектов Республики Татарстан».

21. Постановление Кабинета Министров Республики Татарстан от 25.07.2008г. №531 «Об утверждении укрупненных показателей сметной стоимости строительства объектов жилищного и социального назначения на территории Республики Татарстан».

22. СНиП 2.07.01-89\* «Градостроительство. Планировка и застройка городских и сельских поселений».

23. Свод правил СП 42.13330.2011 "СНиП 2.07.01-89\*. Градостроительство. Планировка и застройка городских и сельских поселений».

24. СНиП 11-04-2003 «Инструкция о порядке разработки, согласования, экспертизы и утверждения градостроительной документации».

25. СанПиН 2.2.1/2.1.1.1200-03 «Санитарно-защитные зоны и санитарная классификация предприятий, сооружений и иных объектов» от 09.09.2010 №122.

26. СН 496-77 – Временная инструкция по проектированию сооружений для очистки поверхностных сточных вод.

27. НПБ 101-95 «Нормы проектирования объектов пожарной охраны».

28. СНиП 22.02.2003 – Инженерная защита территорий, зданий и сооружений от опасных геологических процессов. Основные положения.

29. СНиП 2.02.01-83 (2000) – Основания зданий и сооружений.

30. Ветеринарно-санитарные правила сбора, утилизации и уничтожения биологических отходов, утв. Главным государственным ветеринарным инспектором РФ 04.12.1995 г

31. Постановление Кабинета Министров Республики Татарстан от 26.08.2002 г. № 506 «Об эффективном использовании земель в Республике Татарстан».

32. Правила охраны магистральных трубопроводов, утв. Постановлением Госгортехнадзора России от 22.04.1992

33. СанПиН 2.1.4.1110-02 «Зоны санитарной охраны источников водоснабжения и водопроводов питьевого назначения». – М., 2002 г.

34. СНиП 2.05.06-85 «Магистральные трубопроводы»/ Минстрой России.- М., 1996.

35. СНиП 22-02-2003 «Инженерная защита территорий, зданий и сооружений от опасных геологических процессов. Основные положения».

36. СанПиН 2.2.1/2.1.1.1200-03 (новая редакция) "Санитарно-защитные зоны и санитарная классификация предприятий, сооружений и иных объектов"/Министерство здравоохранения РФ. – М., 2010 г.

37. СНиП 23-01-99 «Строительная климатология». – М., 1999 г.

38. СНиП II-7-81\* «Строительство в сейсмических районах». – М., 1981;

39. СП 42.13330.2011 «Градостроительство. Планировка и застройка городских и сельских поселений». – М., 2011.

40. Федеральный закон РФ «Об охране окружающей среды» от 10.01.2002 № 7-ФЗ
41. Федеральный закон «О недрах» от 21.02.1992 № 2395-1
42. Федеральный закон «Об особо охраняемых природных территориях» от 14.03.1995 № 33-ФЗ
43. Федеральный закон «О санитарно-эпидемиологическом благополучии населения» от 30.03.1999 г. № 52-ФЗ.

#### *Федеральные программы*

1. Федеральная целевая программа «Сельский школьный автобус».

#### *Республиканские программы*

1. Программа «Развитие и размещение производительных сил Республики Татарстан на основе кластерного подхода до 2020 г. и на период до 2030 г.».
2. Программа социально-экономического развития Республики Татарстан на 2011-2015 годы.
3. Программа социально-экономического развития Альметьевского муниципального района до 2015 года.
4. Программа «Совершенствование первичной медико-санитарной помощи населению Республики Татарстан».
5. Долгосрочная целевая программа «Развитие библиотечного дела в Республике Татарстан на 2009 - 2014 годы и на перспективу до 2020 года».
6. Программа «Сельские клубы».
7. Программа «Капитальный ремонт объектов общественной инфраструктуры Республики Татарстан».
8. Республиканская целевая программа «Развитие малых форм хозяйствования, семейных ферм в Республике Татарстан на 2011-2012 годы».

#### *Иная литература*

1. Альметьевск / Под ред. Р.Ф. Абубакирова, Р.Х. Амирханова. – Казань: «Идел-Пресс», 2003. – 740 с
2. Атлас земель Республики Татарстан, 2005 г
3. Батыев С. Г. «Географическая характеристика административных районов РТ»/С. Г. Батыев, А. В. Ступишин. – Казань: Издательство КГУ, 1972;
4. Государственный доклад о состоянии природных ресурсов и об охране окружающей среды Республики Татарстан в 2010 году: - Казань, 2011;
5. Государственный реестр особо охраняемых природных территорий Республики Татарстан. Казань: «Идел-Пресс», 2007;
6. Зеленая книга РТ / Под ред. Н.П. Торсуева – Казань: Издательство КГУ, 1993 г.
7. Информационная бюллетень о состоянии поверхностных водных объектов, водохозяйственных систем и сооружений на территории Республики Татарстан за 2006 г. – Казань: Изд-во «Веда», 2007. – 180 с.
8. Климат Татарской АССР. – Казань: Издательство КГУ, 1983.

9. Ландшафты Республики Татарстан. Региональный ландшафтно-экологический анализ//Под редакцией профессора Ермолаева / Ермолаев О.П., Игонин М.Е., Бубнов А.Ю., Павлова С.В. – Казань: «Слово». – 2007. – 411 с.

10. Методическое руководство по поискам, оценке и разведке месторождений твердых нерудных полезных ископаемых Республики Татарстан (в 3-х частях). Часть 1. Нормативно-правовые, организационные и геолого-экономические основы проведения геологоразведочных работ / Под ред. Ф.М. Файзуллина. – Казань: Изд-во Казан. Ун-та, 1999. – 256 с.

11. Мироненко М.А., Никитин Д.П., Федорова Л.М. и др. Крупные животноводческие комплексы и окружающая среда (Гигиенические аспекты). – М.: Медицина, 1980. – 255 с.

12. Москва - Париж. Природа и градостроительство/Под общей редакцией Н. С. Краснощековой, В. И. Иванова. – М: «Инкомбук», 1997.-173 с.

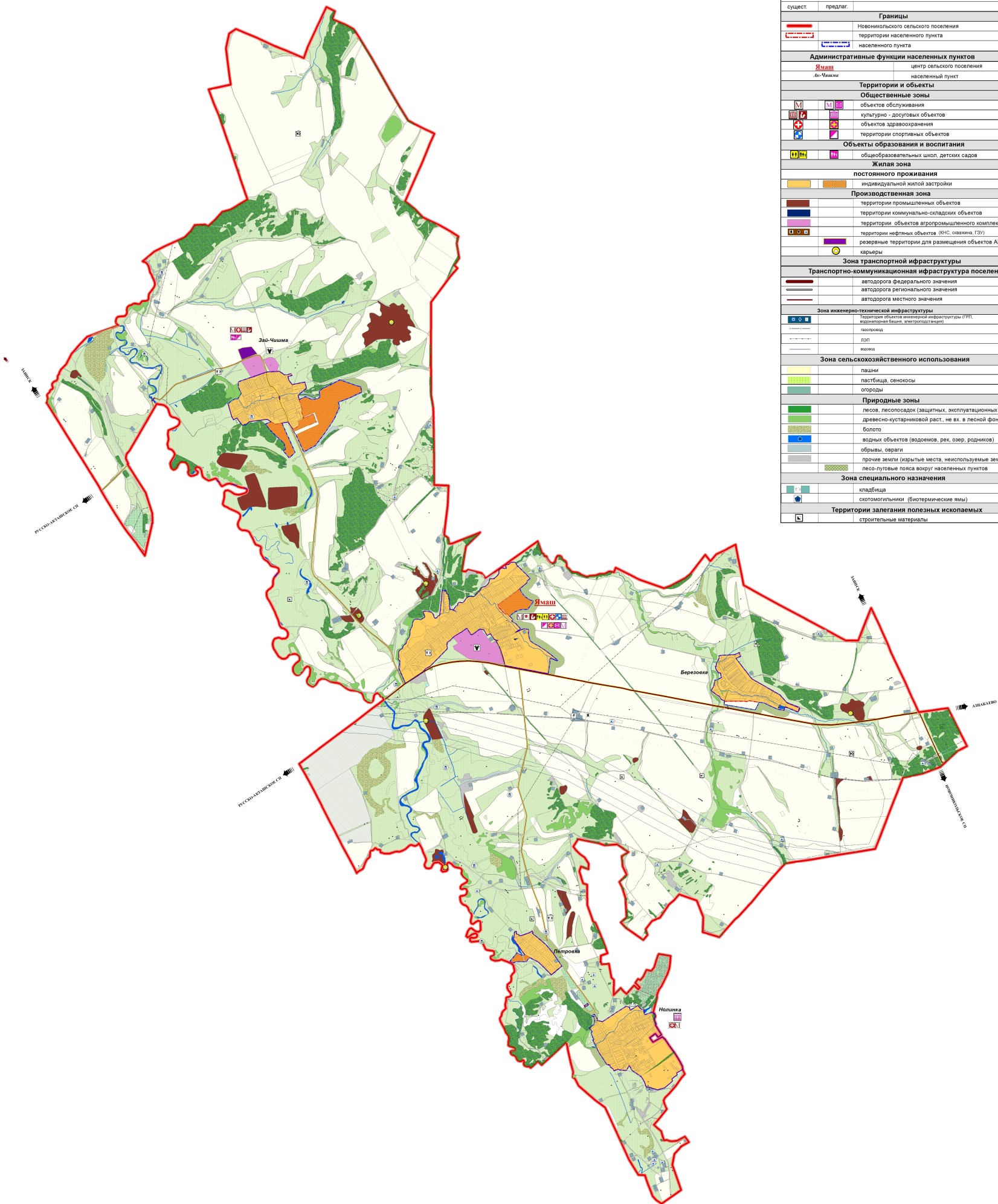
13. О санитарно-эпидемиологической обстановке в Республике Татарстан в 2007 г. Государственный доклад. – Казань – 2008. – 206 с.

#### *Фондовые материалы*

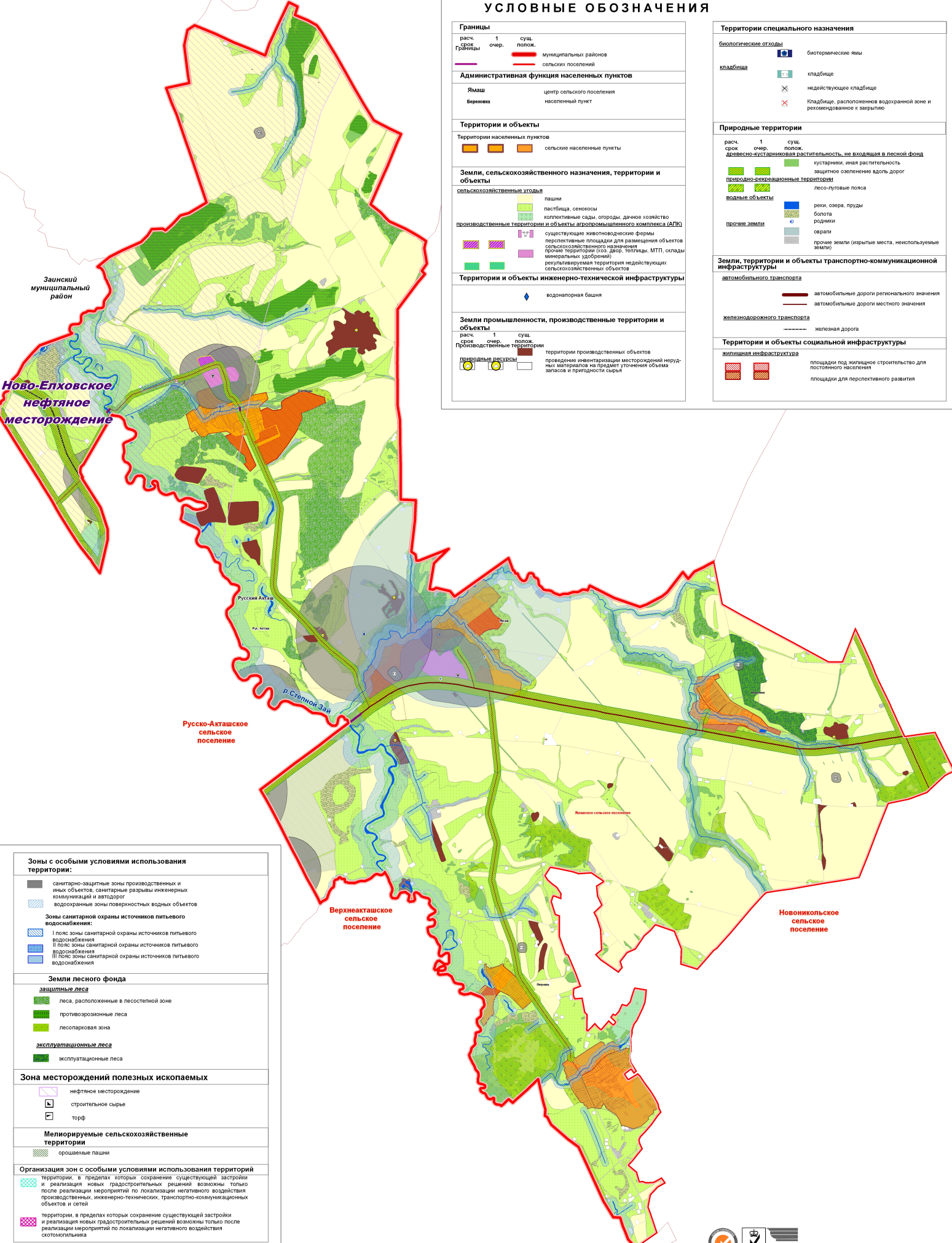
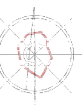
1. Геология Татарской АССР и прилегающей территории в пределах 109 листа (под ред. В.А. Чердынцева, Е.И. Тихвинской). Ч.1,2. 1939 г.

2. Составление карты распространения глубинного карста по материалам структурного бурения территории Республики Татарстан в масштабе 1:500 000 для обоснования активности разломов и оценки сейсמודинамической опасности. Казань, 2001. (инв.№ 6757, Фонды Министерства экологии и природных ресурсов РТ).

3. Технические отчеты инженерно-геологических изысканий на объектах Альметьевского муниципального района РТ (архив ОАО «КАМТИСИЗ»).



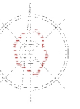
Условные обозначения	
сущест.	предлаг.
<b>Границы</b>	
	Новоильского сельского поселения
	территории населенного пункта населенного пункта
<b>Административные функции населенных пунктов</b>	
	Ямаш
	Аль-Машка
	центр сельского поселения населенный пункт
<b>Территории и объекты</b>	
<b>Общественные зоны</b>	
	объекты обслуживания
	культурно - досуговых объектов
	объектов здравоохранения
	территории спортивных объектов
<b>Объекты образования и воспитания</b>	
	общееобразовательных школ, детских садов
<b>Жилая зона</b>	
<b>постоянного проживания</b>	
	индивидуальной жилой застройки
<b>Производственная зона</b>	
	территории промышленных объектов
	территории коммунально-складских объектов
	территории объектов агропромышленного комплекса
	территории нефтяных объектов (КНС, скважина, ГСУ)
	резервные территории для размещения объектов АПК
	карьеры
<b>Зона транспортной инфраструктуры</b>	
<b>Транспортно-коммуникационная инфраструктура поселения</b>	
	автодорога федерального значения
	автодорога регионального значения
	автодорога местного значения
<b>Зона инженерно-технической инфраструктуры</b>	
	Территория объектов инженерной инфраструктуры (ЭРП, водопроводный бассейн, электростанция)
	газопровод
	ЛОП
	канализация
<b>Зона сельскохозяйственного использования</b>	
	пашни
	пастбища, сенокосы
	огороды
<b>Природные зоны</b>	
	лесов, лесопосадок (защитных, эксплуатационных, )
	древесно-кустарниковой раст., не вх. в лесной фонд
	болото
	водных объектов (водоемов, рек, озер, родников)
	обрувы, овраги
	прочие земли (мзрытые места, неиспользуемые земли),
	лесо-луговые пояса вокруг населенных пунктов
<b>Зона специального назначения</b>	
	кладбища
	скотомогильники (биотермические ямы)
<b>Территории залегания полезных ископаемых</b>	
	строительные материалы



### УСЛОВНЫЕ ОБОЗНАЧЕНИЯ

<b>Границы</b>		<b>Территории специального назначения</b>	
расч. срок	1 очер.	сущ. полож.	<b>биологические отходы</b>
Границы			биотермические ямы
			<b>кладбища</b>
			кладбище
			недействующее кладбище
			Кладбище, расположенное в охранной зоне и рекомендованное к закрытию
<b>Административная функция населенных пунктов</b>		<b>Природные территории</b>	
Ямаш	центр сельского поселения	расч. срок	1 очер.
Березовка	населенный пункт	сущ. полож.	деревно-кустарниковая растительность, не входящая в лесной фонд
			кустарники, иная растительность
			защитное озеленение вдоль дорог
			<b>природно-рекреационные территории</b>
			лесо-луговые пояса
			<b>водные объекты</b>
			реки, озера, пруды
			болота
			родники
			<b>прочие земли</b>
			овраги
			прочие земли (искрытые места, неиспользуемые земли)
<b>Территории и объекты</b>		<b>Земли, территории и объекты транспортной коммуникационной инфраструктуры</b>	
Территории населенных пунктов	сельские населенные пункты	<b>автомобильного транспорта</b>	автомобильные дороги регионального значения
			автомобильные дороги местного значения
			<b>железнодорожного транспорта</b>
			железная дорога
			<b>Территории и объекты социальной инфраструктуры</b>
			<b>жилищная инфраструктура</b>
			площадки под жилищное строительство для постоянного населения
			площадки для перспективного развития
<b>Земли, сельскохозяйственного назначения, территории и объекты</b>		<b>Земли промышленности, производственные территории и объекты</b>	
сельскохозяйственные угодья	пашни	расч. срок	1 очер.
	пастбища, сенокосы	сущ. полож.	Производственные территории
	коллективные сады, огороды, дачное хозяйство		территории производственных объектов
<b>производственные территории и объекты агропромышленного комплекса (АПК)</b>	существующие животноводческие фермы		проектирование инвентаризации месторождений нерудных материалов на предмет уточнения объема запасов и пригодности сырья
	перспективные площадки для размещения объектов сельскохозяйственного назначения		
	проемы территории (хоз. двор, теплицы, МТП, склады минеральных удобрений)		
	регулируемая территория действующих сельскохозяйственных объектов		
<b>Территории и объекты инженерно-технической инфраструктуры</b>			
	водонапорная башня		

<b>Зоны с особыми условиями использования территории:</b>
санитарно-защитные зоны производственных и иных объектов, санитарные разрывы инженерных коммуникаций и автодорог
водоохранные зоны поверхностных водных объектов
<b>Зоны санитарной охраны источников питьевого водоснабжения:</b>
I пояс зоны санитарной охраны источников питьевого водоснабжения
II пояс зоны санитарной охраны источников питьевого водоснабжения
III пояс зоны санитарной охраны источников питьевого водоснабжения
<b>Земли лесного фонда</b>
<b>защитные леса</b>
леса, расположенные в лесостепной зоне
противозаросные леса
лесопарковая зона
<b>эксплуатационные леса</b>
эксплуатационные леса
<b>Зона месторождений полезных ископаемых</b>
нефтяное месторождение
строительное сырье
торф
<b>Мелиорируемые сельскохозяйственные территории</b>
орошаемые пашни
<b>Организация зон с особыми условиями использования территорий</b>
территории, в пределах которых сохранение существующей застройки и реализация новых градостроительных решений возможны только после реализации мероприятий по локализации негативного воздействия производственных, инженерно-технических, транспортно-коммуникационных объектов и сетей
территории, в пределах которых сохранение существующей застройки и реализация новых градостроительных решений возможны только после реализации мероприятий по локализации негативного воздействия котломашин



### УСЛОВНЫЕ ОБОЗНАЧЕНИЯ

Границы	
	муниципальных районов
	сельских поселений
Административная функция населенных пунктов	
	Ямаш центр сельского поселения
	Березовка населенный пункт
Территории и объекты	
Территории населенных пунктов	
	сельские населенные пункты
	ранее предложенные площадки жилищного строительства
Земли промышленности, производственные территории и объекты	
	Производственные территории территории производственных объектов (действ. карьеры, склады)
Территории и объекты инженерно-технической инфраструктуры	
	водонапорная башня
Земли, сельскохозяйственного назначения, территории и объекты	
сельскохозяйственные угодья	
	пашни
	пастбища, сенокосы
	коллективные сады, огороды, дачное хозяйство
производственные территории и объекты агропромышленного комплекса (АПК)	
	прочие территории (хоз. двор, теплицы, МТП, склады минеральных удобрений)
	существующие животноводческие фермы

Природные территории	
	древесно-кустарниковая растительность, не входящая в лесной фонд
	кустарники, иная растительность
водные объекты	
	реки, озера, водохранилища, пруды
	болота
	родники
прочие земли	
	овраги
	прочие земли (изрытые места, неиспользуемые земли, земли, нарушаемые работами)
Земли, территории и объекты транспортно-коммуникационной инфраструктуры	
автомобильного транспорта	
	автомобильные дороги районного значения
	автомобильные дороги местного значения
железнодорожного транспорта	
	железная дорога
Территории специального назначения	
биологические отходы	
	биотермические ямы
кладбища	
	кладбище
	недействующее кладбище

Заинский муниципальный район

Русско-Акташское сельское поселение

Верхнеакташское сельское поселение

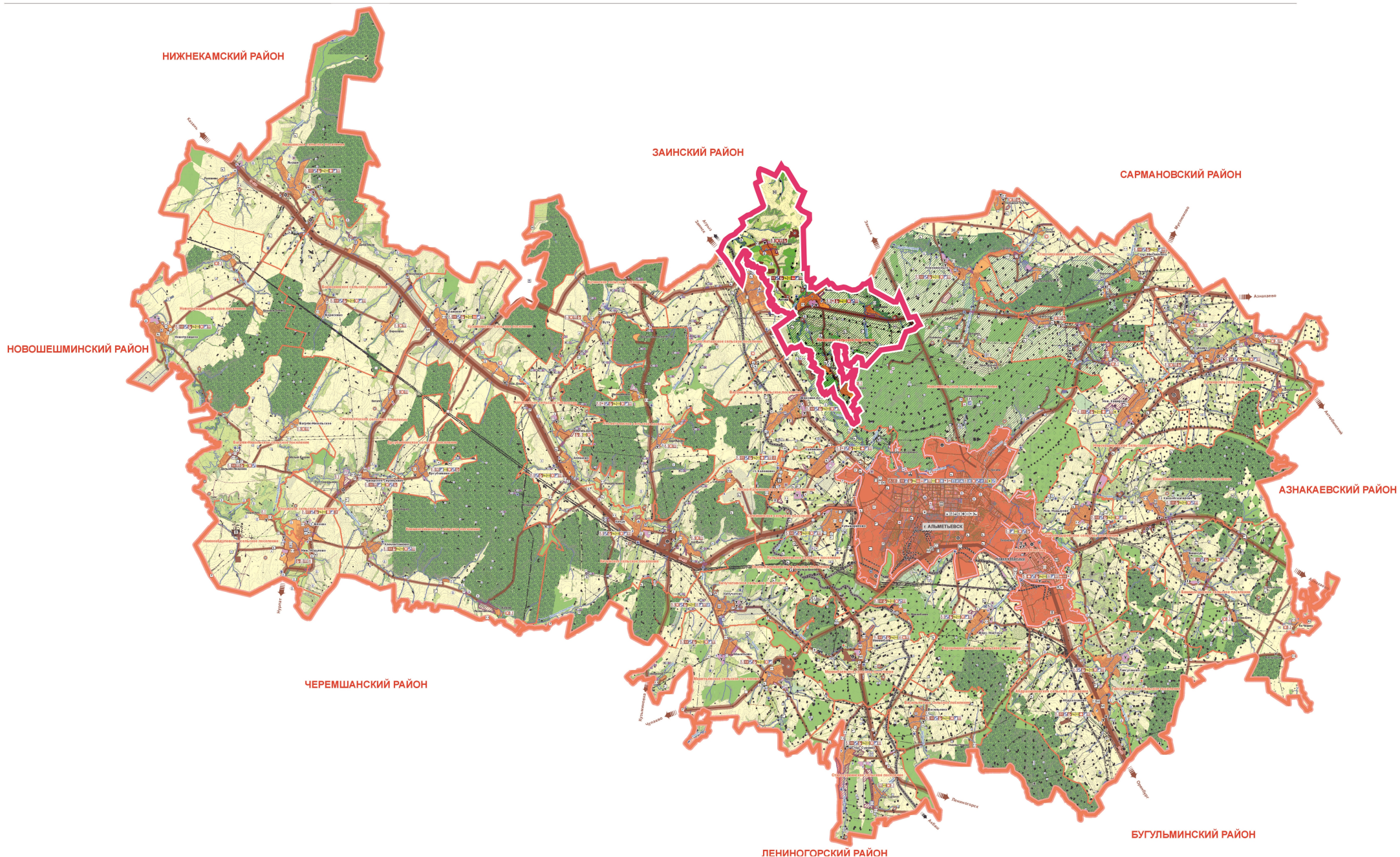
Новоникольское сельское поселение

Зоны с особыми условиями использования территории	
	санитарно-защитные зоны производственных и иных объектов, санитарные разрывы инженерных коммуникаций и автодорог
	водоохранные зоны поверхностных водных объектов
	I пояс зоны санитарной охраны источников питьевого водоснабжения
	II пояс зоны санитарной охраны источников питьевого водоснабжения
	III пояс зоны санитарной охраны источников питьевого водоснабжения
Особо охраняемые природные территории	
	памятник природы регионального значения
Земли лесного фонда	
	защитные леса
	леса, расположенные в лесостепной зоне
	противоэрозийные леса
	лесопарковая зона
	эксплуатационные леса
	эксплуатационные леса
Мелиорируемые сельскохозяйственные территории	
	орошаемые пашни
Зона месторождений полезных ископаемых	
	Ново-Елховское нефтяное месторождение
	строительное сырье

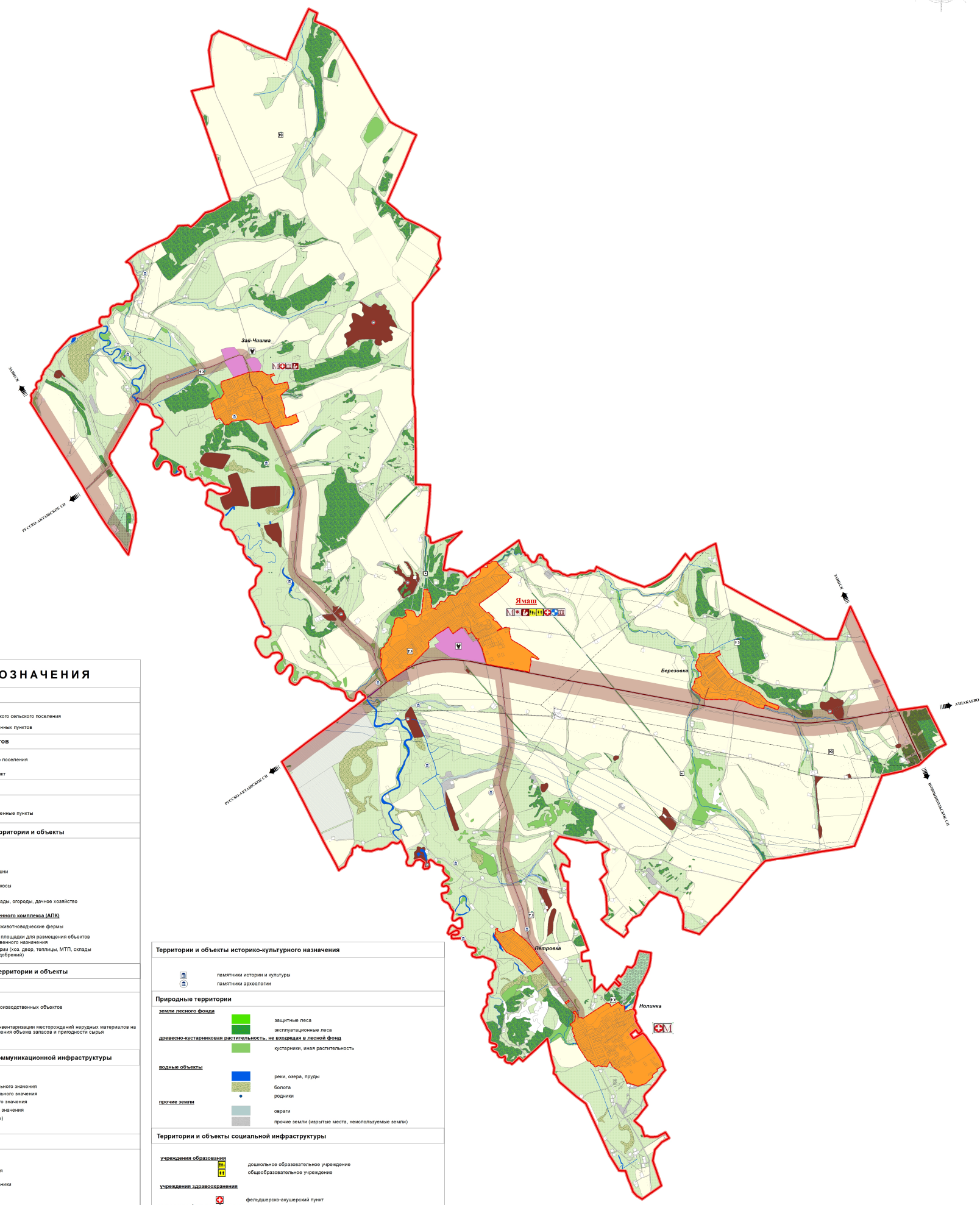
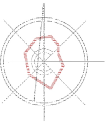




# Карта размещения Ямашского сельского поселения в структуре Альметьевского района



УСЛОВНЫЕ ОБОЗНАЧЕНИЯ	
	граница территории Ямашского сельского поселения



**УСЛОВНЫЕ ОБОЗНАЧЕНИЯ**

<b>Границы</b>	
	граница Ямашского сельского поселения
	граница населенных пунктов
<b>Административная функция населенных пунктов</b>	
	центр сельского поселения
	населенный пункт
<b>Территории и объекты</b>	
<b>Территории населенных пунктов</b>	
	сельские населенные пункты
<b>Земли, сельскохозяйственного назначения, территории и объекты</b>	
<b>сельскохозяйственные угодья</b>	
	пашни
	орошаемые пашни
	пастбища, сенокосы
	коллективные сады, огороды, дачное хозяйство
<b>производственные территории и объекты агропромышленного комплекса (АПК)</b>	
	существующие животноводческие фермы
	перспективные площадки для размещения объектов сельскохозяйственного назначения, прочие территории (хоз. двор, теплицы, МТП, склады минеральных удобрений)
<b>Земли промышленности, производственные территории и объекты</b>	
<b>Производственные территории</b>	
	территории производственных объектов
<b>природные ресурсы</b>	
	проведение инвентаризации месторождений нерудных материалов на предмет уточнения объема запасов и пригодности сырья
<b>Земли, территории и объекты транспортно-коммуникационной инфраструктуры</b>	
	автомобильные дороги федерального значения
	автомобильные дороги регионального значения
	автомобильные дороги районного значения
	автомобильные дороги местного значения
	пути сообщения (в т.ч. ж/д переходы)
<b>Территории специального назначения</b>	
	полигоны ТБО
	мусоросортировочная станция
	сибирские скотопрогонники
	биотермические ямы
	кладбище
	недействующее кладбище
<b>Территории месторождений полезных ископаемых</b>	
	строительное сырье
	торф

<b>Территории и объекты историко-культурного назначения</b>	
	памятники истории и культуры
	памятники археологии
<b>Природные территории</b>	
<b>земли лесного фонда</b>	
	защитные леса
	эксплуатационные леса
	древесно-кустарниковая растительность, не входящая в лесной фонд
	кустарники, иная растительность
<b>водные объекты</b>	
	реки, озера, пруды
	болота
	родники
<b>прочие земли</b>	
	овраги
	прочие земли (хвосты мест, неиспользуемые земли)
<b>Территории и объекты социальной инфраструктуры</b>	
<b>учреждения образования</b>	
	дошкольное образовательное учреждение
	общеобразовательное учреждение
<b>учреждения здравоохранения</b>	
	фельдшерско-акушерский пункт
	спортивный зал
<b>учреждения культуры и искусства</b>	
	общедоступная библиотека
	культурно-досуговое учреждение
<b>предприятия торговли и бытового обслуживания</b>	
	предприятие торговли